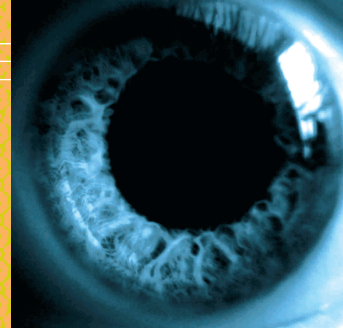


Observatori de la

# immigració

## Alt Penedès - Garraf



2n trimestre 2012



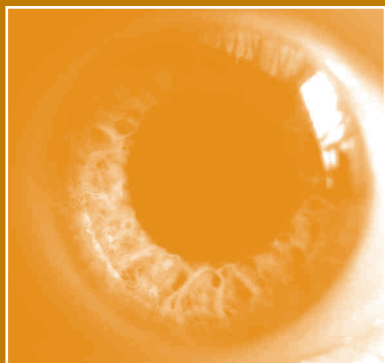
**MANCOMUNITAT PENEDÈS-GARRAF**  
Servei d'iniciatives econòmiques

# Índex

Contractació registrada a estrangers 3  
2n trimestre de 2012

Atur registrat a estrangers 8  
2n trimestre de 2012

MANCOMUNITAT PENEDÈS-GARRAF  
SERVEI D'INICIATIVES ECONÒMIQUES



# Contractació registrada a estrangers

2n trimestre de 2012

OBSERVATORI DE LA IMMIGRACIÓ



# Contractació registrada a estrangers

## TRETS CARACTERÍSTICS A L'ALT PENEDEÈS

> En el segon trimestre, la contractació realitzada a persones estrangeres representa el 23% del total de contractes. Així, se n'han realitzat 1.600, 285 menys (-15%) que en el mateix període de 2011. Cal esmentar que durant el maig s'ha formalitzat el 52% dels contractes del trimestre.

> El perfil del contractat correspon a un home (77%), mentre que per edat beneficia especialment les persones d'entre 30 i 44 anys (55%). Per la seva banda, els menors de 30 anys han formalitzat el 30% dels nous

contractes.

> Els serveis i l'agricultura són els sectors econòmics amb un major dinamisme contractual al llarg del trimestre, amb un 50% i un 40% del total, respectivament.

> Per altra banda, la taxa de temporalitat de la contractació estrangera es situa en el 93% i, per tant, els contractes indefinits suposen el 7% del total. Pel que fa a la seva durada, el 19% són fins a un mes i un 60% són de caràcter indeterminat.

## TRETS CARACTERÍSTICS AL GARRAF

> El 20% dels contractes formalitzats durant el segon trimestre de 2012 pertanyen a persones estrangeres. En total, s'han realitzat 1.785 contractes a estrangers, 252 menys (-12%) que en el mateix trimestre de 2011.

> El perfil del contractat és paritari en termes de gènere i, per edat, afavoreix principalment les persones d'entre 30 i 44 anys (51%). Així mateix, els estrangers menors de 30 anys es veuen afavorits pel 32% de la

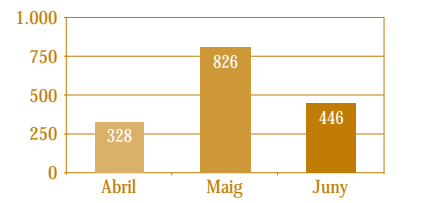
contractació.

> El serveis (91%) és el sector econòmic que ha generat un major volum de contractes. Per la seva banda, la construcció n'ha formalitzat el 5%, la indústria el 3% i l'agricultura l'1%.

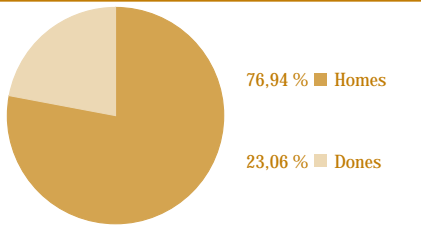
> La taxa de temporalitat es situa en el 89% i, per tant, la contractació indefinida és de l'11%. En aquest sentit, el 45% dels contractes no supera el mes de durada.

# Contractes registrats per nombre, sexe i edat

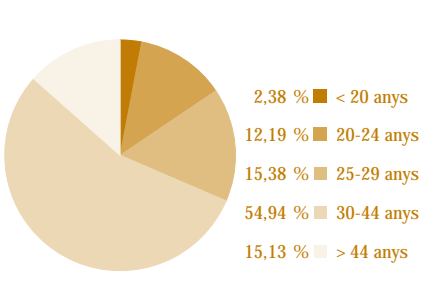
Nombre contractes	Abril	Maig	Juny	TOTAL
Nombre	328	826	446	1.600
%	20,50	51,63	27,88	100,00



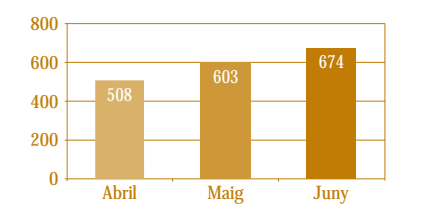
Sexe	Abril	Maig	Juny	TOTAL	% S/contractes
Homes	225	676	330	1.231	76,94
Dones	103	150	116	369	23,06
TOTAL	328	826	446	1.600	100,00



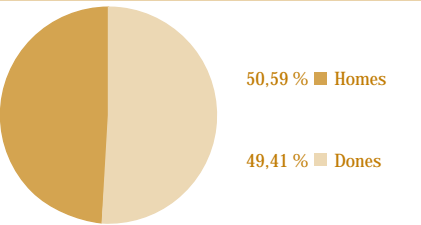
Edat	Abril	Maig	Juny	TOTAL	% S/contractes
< 20 anys	7	19	12	38	2,38
20-24 anys	46	88	61	195	12,19
25-29 anys	56	133	57	246	15,38
30-44 anys	188	437	254	879	54,94
> 44 anys	31	149	62	242	15,13
TOTAL	328	826	446	1.600	100,00



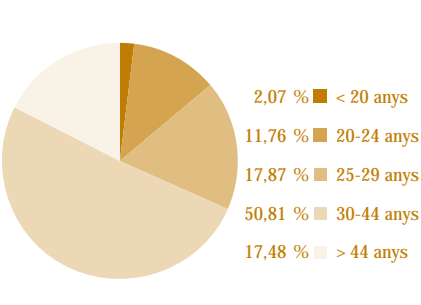
Nombre contractes	Abril	Maig	Juny	TOTAL
Nombre	508	603	674	1.785
%	28,46	33,78	37,76	100,00



Sexe	Abril	Maig	Juny	TOTAL	% S/contractes
Homes	262	299	342	903	50,59
Dones	246	304	332	882	49,41
TOTAL	508	603	674	1.785	100,00

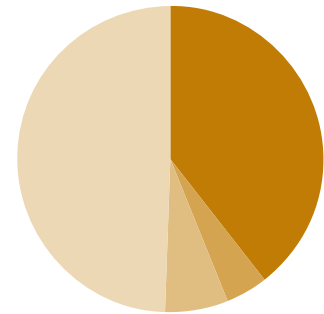


Edat	Abril	Maig	Juny	TOTAL	% S/contractes
< 20 anys	9	12	16	37	2,07
20-24 anys	59	72	79	210	11,76
25-29 anys	86	95	138	319	17,87
30-44 anys	260	315	332	907	50,81
> 44 anys	94	109	109	312	17,48
TOTAL	508	603	674	1.785	100,00



# Contractes registrats per sector econòmic, tipus de contracte i sexe, i per durada

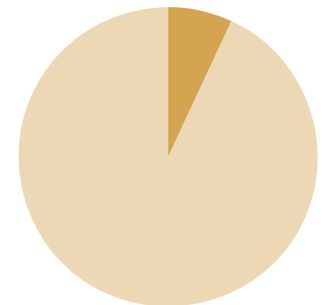
Sector econòmic	Abril	Maig	Juny	TOTAL	% S/contractes
Agricultura	35	481	116	632	39,50
Indústria	19	26	27	72	4,50
Construcció	23	36	44	103	6,44
Serveis	251	283	259	793	49,56
<b>TOTAL</b>	<b>328</b>	<b>826</b>	<b>446</b>	<b>1.600</b>	<b>100,00</b>



39,50 % Agricultura  
4,50 % Indústria  
6,44 % Construcció  
49,56 % Serveis

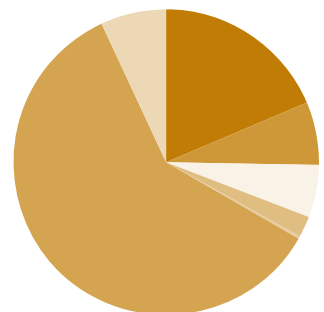
CCAE 2009

Tipus de cont. i sexe		Abril	Maig	Juny	TOTAL	% S/contractes
Indefinits	Homes	22	26	26	74	6,88
	Dones	12	11	13	36	
Temporals	Homes	203	650	304	1.157	93,13
	Dones	91	139	103	333	
TOTAL	Indefinits	34	37	39	110	100,00
	Temporals	294	789	407	1.490	



6,88 % Indefinits  
93,13 % Temporals

Durada en mesos	Abril	Maig	Juny	TOTAL	% S/contractes
≤ 1 mes	113	113	73	299	18,69
> 1 a 3 mesos	35	34	36	105	6,56
> 3 a 6 mesos	22	31	35	88	5,50
> 6 a 12 mesos	14	7	17	38	2,38
> 12 a 18 mesos	-	1	-	1	0,06
> 18 a 24 mesos	-	-	-	-	-
> 24 mesos	-	1	-	1	0,06
Indeterminat	110	602	246	958	59,88
Indefinit	34	37	39	110	6,88
<b>TOTAL</b>	<b>328</b>	<b>826</b>	<b>446</b>	<b>1.600</b>	<b>100,00</b>



18,69% ≤ 1 mes  
6,56% > 1 a 3 mesos  
5,50% > 3 a 6 mesos  
2,38% > 6 a 12 mesos  
0,12% > 12 mesos  
59,88% Indeterminat  
6,88% Indefinit

# Contractes registrats per sector econòmic, tipus de contracte i sexe, i per durada

Sector econòmic	Abril	Maig	Juny	TOTAL	% S/contractes
Agricultura	-	8	8	16	0,90
Indústria	19	10	32	61	3,42
Construcció	19	38	27	84	4,71
Serveis	470	547	607	1.624	90,98
<b>TOTAL</b>	<b>508</b>	<b>603</b>	<b>674</b>	<b>1.785</b>	<b>100,00</b>

0,90 % ■ Agricultura  
3,42 % ■ Indústria  
4,71 % ■ Construcció  
90,98 % ■ Serveis

CCAEE 2009

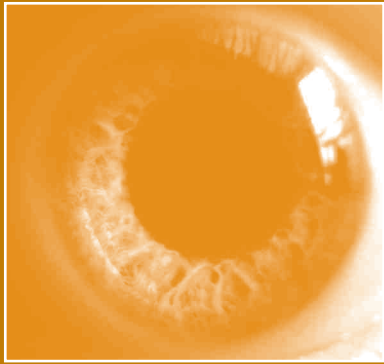
Tipus de cont. i sexe		Abril	Maig	Juny	TOTAL	% S/contractes
Indefinitos	Homes	34	34	42	110	10,92
	Dones	24	31	30	85	
Temporals	Homes	228	265	300	793	89,08
	Dones	222	273	302	797	
TOTAL	Indefinitos	58	65	72	195	100,00
	Temporals	450	538	602	1.590	

10,92 % ■ Indefinitos  
89,08 % ■ Temporals

Durada en mesos	Abril	Maig	Juny	TOTAL	% S/contractes
≤ 1 mes	249	277	274	800	44,82
> 1 a 3 mesos	47	45	137	229	12,83
> 3 a 6 mesos	67	94	90	251	14,06
> 6 a 12 mesos	18	22	13	53	2,97
> 12 a 18 mesos	-	-	-	-	-
> 18 a 24 mesos	-	-	-	-	-
> 24 mesos	-	1	1	2	0,11
Indeterminat	69	99	87	255	14,29
Indefinit	58	65	72	195	10,92
<b>TOTAL</b>	<b>508</b>	<b>603</b>	<b>674</b>	<b>1.785</b>	<b>100,00</b>

44,82 % ■ ≤ 1 mes  
12,83 % ■ > 1 a 3 mesos  
14,06 % ■ > 3 a 6 mesos  
2,97 % ■ > 6 a 12 mesos  
0,11 % ■ > 24 mesos  
14,29 % ■ Indeterminat  
10,92 % ■ Indefinit





# Atur registrat a estrangers

2n trimestre de 2012

OBSERVATORI DE LA IMMIGRACIÓ





# Atur registrat a estrangers

## TRETS CARACTERÍSTICS A L'ALT PENEDEÈS

> Es registren 2.068 desocupats estrangers al juny, 50 persones menys (-2%) que al mateix mes de l'any anterior. Del total d'aturats a la comarca, el 24% són estrangers. L'atur ha disminuït en 87 persones (-4%) des de l'inici del trimestre.

> El perfil del desocupat correspon a un home (63%) i les persones més afectades es situen en les franges d'edat d'entre els 25 i els 39 anys (47%) i d'entre els 40 i 54 anys (37%). Pel que fa al nivell formatiu, el 96% disposa, com a màxim, de l'educació obligatòria.

> La distribució dels parats estrangers en els sectors econòmics és la següent: serveis (37%), construcció (19%), agricultura (17%), sense ocupació anterior (17%) i indústria (10%).

> A nivell sectorial, els increments interanuals de l'atur se'ls endú el col·lectiu dels desocupats sense ocupació anterior, amb 63 persones més (+22%), i l'agricultura, amb 28 parats més (+9%). En canvi, la construcció presenta un descens interanual de desocupats de 78 persones (-17%) i la indústria un total de 56 parats menys (-21%).

## TRETS CARACTERÍSTICS AL GARRAF

> El 16% dels parats de la comarca al juny són estrangers. Concretament, hi ha 2.158 desocupats, 45 persones més (+2%) que dotze mesos enrere. L'atur ha disminuït en 213 persones (-9%) des de l'inici del trimestre.

> El perfil de l'aturat estranger correspon a un home (56%) en termes de gènere, mentre que per edat les persones més afectades tenen entre 25 i 39 anys (47%) i entre 40 i 54 anys (36%). La desocupació afecta sobretot les persones amb una formació acadèmica inferior o equivalent a l'educació obligatòria (90%).

Així mateix, és destacable que el 6% tingui titulació universitària.

> El sector econòmic que concentra un major nombre de desocupats és el dels serveis (60%), seguit pel de la construcció (21%), el dels sense ocupació anterior (10%), el de la indústria (7%) i el de l'agricultura (2%).

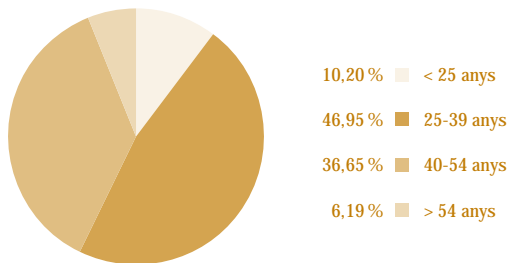
> Al juny, cal esmentar l'augment interanual de l'atur de 86 persones (+7%) del sector serveis. En canvi, la construcció té 47 desocupats menys (-9%) que fa un any.

# Nombre d'aturats registrats per sexe i per edat

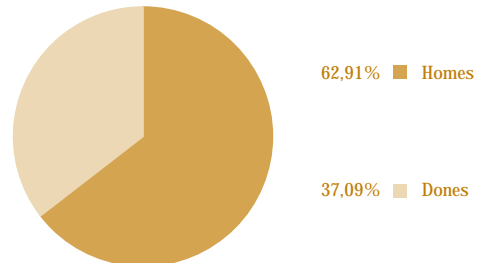
Edat	Abril	Maig	Juny	% S/aturats (juny)
< 25 anys	210	198	211	10,20
25-39 anys	1.014	945	971	46,95
40-54 anys	767	724	758	36,65
> 54 anys	125	125	128	6,19
TOTAL	2.116	1.992	2.068	100,00

Sexe	Abril	Maig	Juny	% S/aturats (juny)
Homes	1.349	1.244	1.301	62,91
Dones	767	748	767	37,09
TOTAL	2.116	1.992	2.068	100,00

Edat



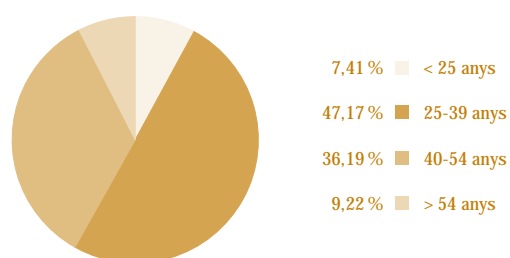
Sexe



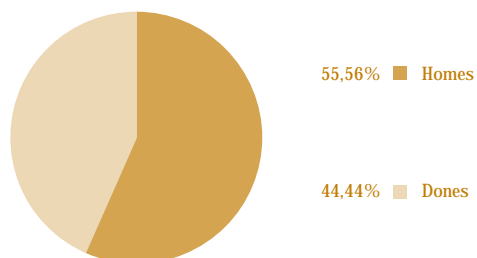
Edat	Abril	Maig	Juny	% S/aturats (juny)
< 25 anys	179	176	160	7,41
25-39 anys	1.145	1.115	1.018	47,17
40-54 anys	822	825	781	36,19
> 54 anys	198	202	199	9,22
TOTAL	2.344	2.318	2.158	100,00

Sexe	Abril	Maig	Juny	% S/aturats (juny)
Homes	1.303	1.294	1.199	55,56
Dones	1.041	1.024	959	44,44
TOTAL	2.344	2.318	2.158	100,00

Edat



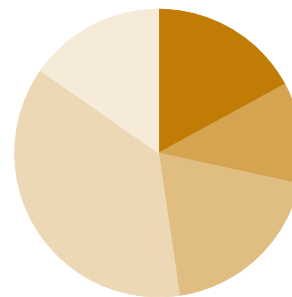
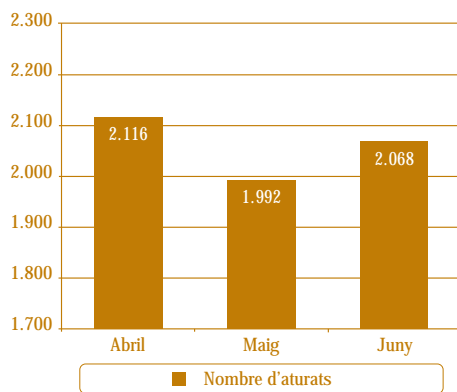
Sexe



# Nombre d'aturats registrats per sector econòmic

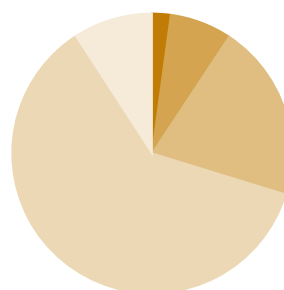
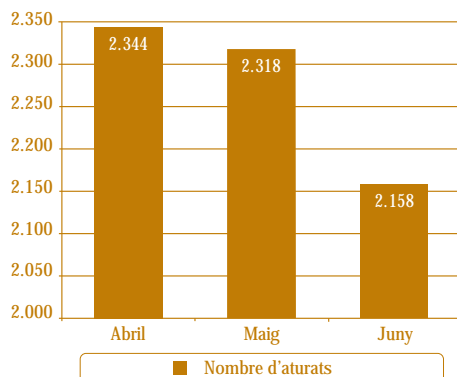
Sector econòmic	Abril	Maig	Juny	% S/aturats (juny)
Agricultura	371	294	357	17,26
Indústria	233	212	214	10,35
Construcció	381	387	385	18,62
Serveis	774	749	763	36,90
Sense ocupació anterior	357	350	349	16,88
<b>TOTAL</b>	<b>2.116</b>	<b>1.992</b>	<b>2.068</b>	<b>100,00</b>

CCAE 2009



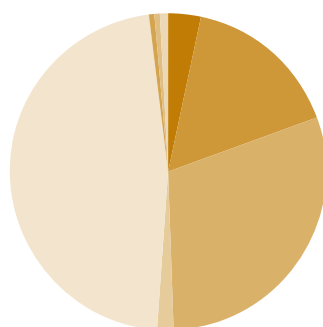
Sector econòmic	Abril	Maig	Juny	% S/aturats (juny)
Agricultura	52	49	49	2,27
Indústria	164	160	141	6,53
Construcció	488	491	458	21,22
Serveis	1.402	1.384	1.290	59,78
Sense ocupació anterior	238	234	220	10,19
<b>TOTAL</b>	<b>2.344</b>	<b>2.318</b>	<b>2.158</b>	<b>100,00</b>

CCAE 2009



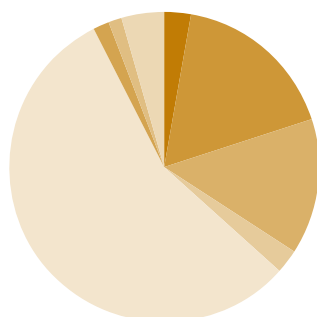
# Nombre d'aturats registrats per nivell d'estudis

Nivell d'estudis	Abril	Maig	Juny	% S/aturats (juny)
Sense estudis	63	66	70	3,38
Estudis primaris incomplets	358	322	330	15,96
Estudis primaris complets	610	581	622	30,08
Programa de formació professional	39	36	36	1,74
Educació general	1.002	947	969	46,86
Tècnics i professionals superiors	14	11	13	0,63
Universitaris de primer cicle	8	8	8	0,39
Universitaris de segon i tercer cicle	22	21	20	0,97
Altres estudis post-secundaris	-	-	-	-
TOTAL	2.116	1.992	2.068	100,00



- 3,38 % Sense estudis
- 15,96 % Estudis primaris incomplets
- 30,08 % Estudis primaris complets
- 1,74 % Programa de formació professional
- 46,86 % Educació general
- 0,63 % Tècnics i professionals superiors
- 0,39 % Universitaris de primer cicle
- 0,97 % Universitaris de segon i tercer cicle

Nivell d'estudis	Abril	Maig	Juny	% S/aturats (juny)
Sense estudis	57	58	60	2,78
Estudis primaris incomplets	377	388	374	17,33
Estudis primaris complets	343	332	306	14,18
Programa de formació professional	58	60	54	2,50
Educació general	1.337	1.307	1.201	55,65
Tècnics i professionals superiors	41	41	35	1,62
Universitaris de primer cicle	35	37	33	1,53
Universitaris de segon i tercer cicle	96	93	93	4,31
Altres estudis post-secundaris	-	2	2	0,09
TOTAL	2.344	2.318	2.158	100,00



- 2,78 % Sense estudis
- 17,33 % Estudis primaris incomplets
- 14,18 % Estudis primaris complets
- 2,50 % Programa de formació professional
- 55,65 % Educació general
- 1,62 % Tècnics i professionals superiors
- 1,53 % Universitaris de primer cicle
- 4,31 % Universitaris de segon i tercer cicle
- 0,09 % Altres estudis post-secundaris

# MANCOMUNITAT PENEDÈS-GARRAF

Servei d'iniciatives econòmiques

MANCOMUNITAT PENEDÈS-GARRAF  
Servei d'Iniciatives Econòmiques  
Unió, 81-87, 2a planta (C.F.O. la Paperera)  
08800 Vilanova i la Geltrú  
Tel. i Fax: 93 814 01 89

MANCOMUNITAT PENEDÈS-GARRAF  
Servei d'Iniciatives Econòmiques  
Plaça Penedès, 3, 2a planta  
08720 Vilafranca del Penedès  
Tel. i Fax: 93 817 24 23

